

＼ 日本一やさしいうんこの検査ドリル /

 栄研化学株式会社 × うんこドリル

大腸がん編

# うんこの検査



うんこの検査と  
大腸がんについて  
よくわかる!

わかりやすい  
解説イラスト付き

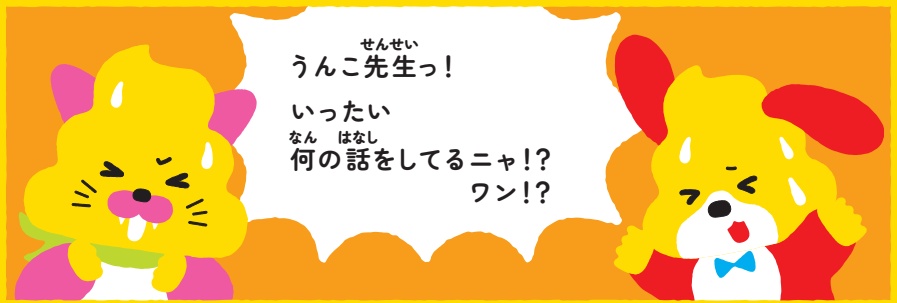


うんこと  
うんこの検査の  
コラボに成功!

うんこ先生



# もんだい1



うんこのけんさ!? そんなけんさ...

- A** あるわけない!
- B** 世界でうんこ先生だけがする!
- C** 実はたくさんの大人が受けている!
- D** 先生はうそをついて何かをかくしている!

# おし 教え1

この世には、うんこの検査があるのじゃ!

こたえ

C

ほんとう  
本当に  
あるワン!?

えっ

うむ!

うんこの検査では、  
うんこをつくる  
場所「大腸」を  
調べるのじゃ!

## なぜ?

うんこの検査...それはうそではなく、本当にある検査  
じゃ! 大人になると『大腸がん』という病気になることが  
あるぞい。うんこを調べることで、早いうちに大腸がんを  
見つけることができるのじゃ! だから、大人たちの多くは  
うんこの検査を受けているぞい!

だいちょう  
大腸がんって?

たものたを食べるとうんこになってで出てくる。体の中であんこをつくる場所が「大腸」じゃ。「がん」は  
からだわるからだわる悪いデキモノの病気で、体のいろんな場所に見えるが、大腸にできるがんを大腸がん  
というのじゃ!

# もんだい2

うんこを調べれば  
病気が見つかるワン?

じゃあ  
ボくらもうんこを  
よく見るニャ!

むし  
虫めがねでじっくり見まくるニャ!

いや、  
それでは  
足りん...!

うんこには、  
目では見えぬ  
メッセージも  
かくれて  
いるのじゃ!

うんこにかくれた  
見えないメッセージとは...!?

A

なみだ  
涙

B

こころ  
心

C

ち  
血

D

あせ  
汗

## おし 教え2

うんこには、目では見えない血が  
まじっているかもしれないのじゃ!

こたえ

C



### なぜ?

うんこには目に見えないほどわずかな「血」がついていることがあるぞい。これは体の中で起きている変化を教え  
てくれる大事なヒントじゃ。まさにうんこを通した体  
からの見えないメッセージ! うんこの検査は、この「血」を  
見つけるもので、「便潜血検査」というぞい。

#### うんこについて見えない血

「大腸がん」になると、大腸がんから出た血がまじったうんこが出てくることもある。だから、血  
があるか検査することで、大腸がんの可能性があるかわかるのじゃ! 便潜血検査では、お風  
呂に垂らした一滴の血くらいわずかな量でも、見つけることができるぞい!

## もんだい3



なん  
何でもないときに、  
けんさ  
うんこを検査するって...

A

うんこのムダ!

B

うんこに失礼!

C

無意味!

D

逆に大事!

# おし 教え 3

なん  
何でもないときこそ、  
けんさ  
検査はするべきなのじゃ!

こたえ

D



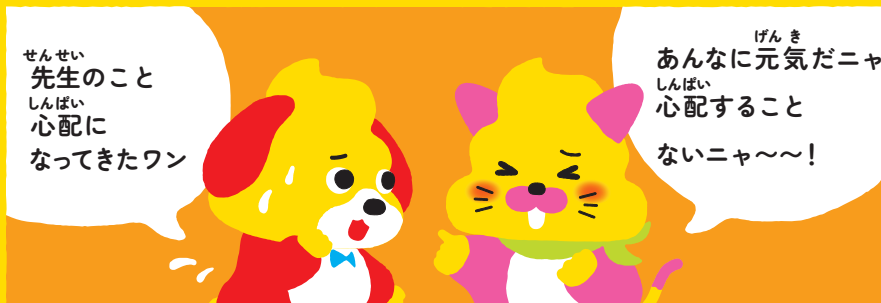
## なぜ?

げんき おも からだ なか き へんか お  
元気だと思っ  
ていても、体の中  
では気づかない変  
化が起きているこ  
とがあるのじゃ。大腸がんは、でき  
たばかりだと体  
に何の変化もな  
いことが多い。そ  
して、「大腸がん」  
は見つけるのが早  
ければ早いほど  
治せる可能性がぐ  
っと上がる病気な  
のじゃ! だからこ  
そ、「何でも  
ないとき」にこそ  
けんさ  
検査を受けて、  
からだ  
体をチェックす  
ることが大切な  
のじゃ。

### もしもうんこの検査にひっかかったら...

べんせんけつけんさ う だいちょう  
便潜血検査を受けてひっかかったら「大腸がん!」とびっくりするかもしれん。じゃが、ほんとう  
だいちょう だいちょう なか み ないしきょう けんさ  
「大腸がん」かどうかはそのあと大腸の中をカメラで見る(内視鏡)検査をしてわかるのじゃ。  
けんさ だいちょう み けんさ じゅんぱん  
うんこの検査→大腸をカメラで見る検査の順番でかくにんするのじゃ。

# もんだい 4



## うんこをとるときは採便棒で...

- A** うんこに  
いきおいよく  
つきさす!
- B** うんこの  
ひょうめん  
表面を  
まんべんなく  
こする!
- C** うんこを  
よく  
かきまぜる!

# おし 教え4

さい べん ぼう ひょうめん  
採便棒でうんこの表面を  
こすり取るのじゃ!

こたえ  
B



## なぜ?

め み ち ひょうめん おお  
目に見えないだけで、血はうんこの表面についていることが多い  
のじゃ。だから、うんこの検査では、うんこをとるための「採便棒」  
という棒で、うんこの表面をまんべんなくこすり取るのじゃ!  
ただ ほうほう ただ けん さ けつ か  
正しい方法でうんこをとることが、正しい検査結果につながるぞい。  
さらにくわしい方法は最後のページを見てみるのじゃ!

ねん かい けん さ  
1年に1回うんこの検査を!

だいちょう にほん いちばんおお ひと おとな とく さい だいちょう  
「大腸がん」は、日本で一番多くの人がかかるがんじゃ。大人、特に40歳をこえると大腸がん  
になる人がふえてくる! だから、少なくとも40歳になったら、うんこの検査を受けるべきじゃ!  
ねん かい う たいせつ  
1年に1回受けることが、とても大切なのじゃ!

# もんだい5



けん さ う  
だいじょうぶ! うんこの検査を受ければ...

A

がんがいなくなってくれる!

B

がんを早く見つけられる!

# おし 教え5

うんこの検査が大腸がんを  
こわくない病気にするのじゃ!

こたえ

B

しばらくたったある日...

うんこ先生~!  
うんこの検査の結果は  
どうだったニャ~!

みんなも  
見るかのう?

え...っ

検査結果

うんこに血が

まじっていたので

次はカメラで

くわしい検査を

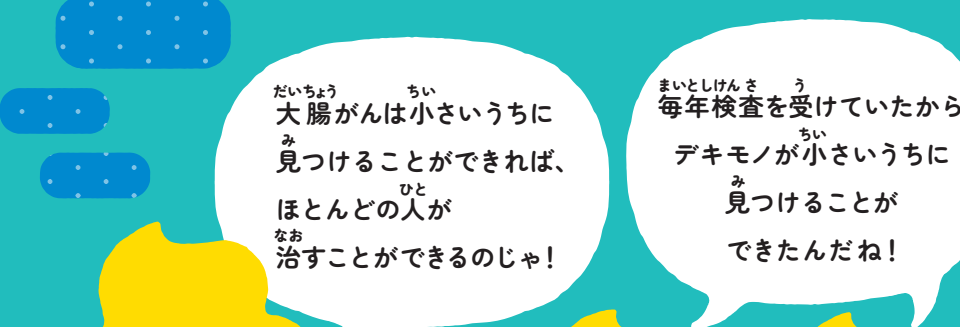
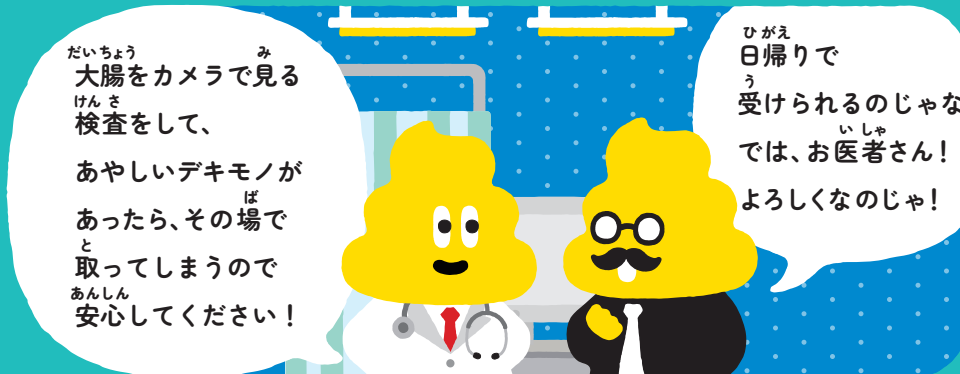
してください。

これってつまり.....

次は  
大腸カメラじゃ!

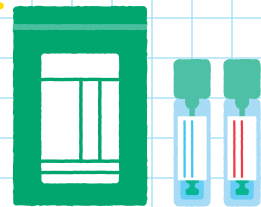
いやいや

そういうことじゃなくて!



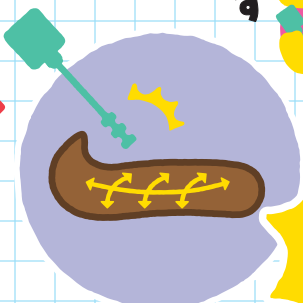
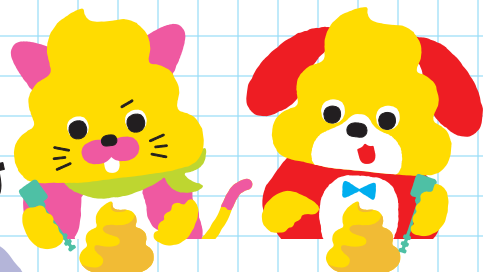
# うんこの検査(便潜血検査)の正しいとり方

いっしょに  
うんこの検査に  
チャレンジじゃ!



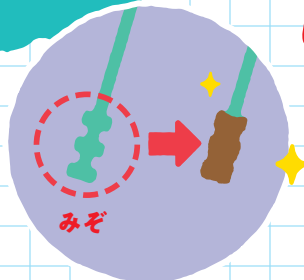
ひたひた

ひたひた



うんこの表面のいろんなところを  
まんべんなくこすり取るのじゃ!

うんこをとる  
量はみぞがうまる  
くらいでOKじゃ!



できた!



とりすぎ  
じゃ!

うんこを多くとりすぎると  
まちがった結果が  
でてしまうことがあるよ



とれたニャ!

うんこをとった容器はすずしいところで保存して、  
はやめに提出するのじゃ!

こんなときどうする?

うんこがカチカチで  
こすりとれない!



かた過ぎるうんこは、ちょっと水で  
ぬらしてからこするのじゃ!

おなかを  
こわしているとき!



おなかの調子が悪い時は、  
いつも通りになるまで待つじゃ!

ただ  
正しくうんこを  
とるのが大切だよ!



うんちくと  
さいべんぼう  
採便棒や

えいけんかがく けんこう えがお まも はたら しゅうだん  
栄研化学は、みんなの健康と笑顔を守るために働く“プロ集団”！  
びょういん けんこうしんだん つか けんさ びょうき  
病院や健康診断で使われる“うんちやおしっこの検査”など、病気を  
み ぐすり どうぐ かいしゃ  
見つけるための薬や道具をつくっている会社だよ！ [くわしくはこちら ▶](#)



# うんこ うんこの検査 ドリル



い ち し き  
生きるための知識を  
うんこで学<sup>まな</sup>ぶのじゃ！

QRをよみこんで、  
アプリにチャレンジ！▶  
<https://world.unkogakuen.com>



監修  
医師 松田尚久  
栄研化学株式会社  
ホームページ <https://www.eiken.co.jp/>

発行  
株式会社 文響社  
ホームページ <https://bunkyosha.com>  
お問い合わせ [info@bunkyosha.com](mailto:info@bunkyosha.com)