



OC-Auto Sampling Bottle 3

(Per la serie OC-SENSOR)

REF V-PZ25

REF V-PZ26

USO PREVISTO

OC-Auto Sampling Bottle 3 è progettato come dispositivo di campionamento e contenitore per campioni fecali. Viene utilizzato insieme agli analizzatori immunochimici specifici, serie OC-SENSOR, e ai loro reagenti destinati alla misurazione dell'emoglobina umana e della calprotectina come diagnostica *in vitro*. La popolazione del test comprende partecipanti asintomatici a programmi di screening e pazienti con sintomi sospetti di disturbi intestinali. Il campionamento e il test sono non invasivi, utilizzando escrementi/feci come campione di prova. Il campionamento con OC-Auto Sampling Bottle 3 viene eseguito manualmente e la misurazione viene elaborata utilizzando analizzatori automatici dedicati da parte di personale qualificato nei laboratori clinici e negli ospedali.

MATERIALI FORNITI

Codice prodotto	Nome prodotto	Contenuto	Conservazione
V-PZ25	OC-Auto Sampling Bottle 3	100 flaconi	1-30°C
V-PZ26	OC-Auto Sampling Bottle 3 without barcode	100 flaconi	1-30°C

MATERIALI NECESSARI MA NON FORNITI

Per la misurazione dell'emoglobina

OC-SENSOR FIT Latex Reagent, Buffer

OC-FIT Calibrator

OC-FIT Control

OC-SENSOR Sample Diluent

Per la misurazione della calprotectina

OC-FCa Reagent

OC-FCa Calibrator

OC-FCa Control

OC-SENSOR Sample Diluent

COMPOSIZIONE

OC-Auto Sampling Bottle 3 contiene soluzione tampone (HEPES; N-2-hydroxyethylpiperazine-N'-2-ethane- sulfonic acid, 2 mL).

OC-Auto Sampling Bottle 3 è realizzato in polipropilene (PP) e il fondo è sigillato con due strati di alluminio. Le sonde di campionamento sono realizzate in resina acrilonitrile butadiene stirene (ABS). I filtri integrati e le sacche di raccolta sono realizzati in polietilene (PE).

CONSERVAZIONE

OC-Auto Sampling Bottle 3 è stabile fino alla data stampata sull'etichetta, purché il flacone rimanga chiuso a temperatura di conservazione di 1-30°C.

PROCEDURA PER IL PRELIEVO DEL CAMPIONE

Fare riferimento all'illustrazione nella pagina successiva.

1. Rimuovere il cappuccio verde ruotandolo a sinistra e tirandolo verso l'alto.
2. Prelevare il campione fecale con la sonda di campionamento sfregando diverse aree della superficie delle feci. Prelevare una quantità sufficiente a coprire la spirale della sonda.
3. Inserire la sonda di campionamento nel dispositivo di prelievo e serrare il tappo. Non ripetere l'operazione più di una volta.
4. Agitare il flacone su e giù più volte.

Nota: Se le feci sono dure, inumidirle con acqua prima di prelevare il campione con la sonda di campionamento.

STABILITÀ DOPO IL PRELIEVO

Emoglobina

Le performance del test con OC-Auto Sampling Bottle 3 hanno dimostrato che campioni conservati a 2-10°C per 28 giorni hanno ottenuto il 95±14,7%, a 25°C per 7 giorni hanno ottenuto il 96±20,4%, per 14 giorni hanno ottenuto il 93±23,5%, e a 30°C per 7 giorni hanno ottenuto l'89±20,5%, per 14 giorni hanno ottenuto l'84±23,6% di recupero emoglobina (dati interni mostrano un tasso di recupero come media ±2DS). In alcuni campioni, tuttavia, l'emoglobina può essere soggetta a denaturazione o degradazione rapida, dando luogo a risultati falsi negativi. I campioni devono essere quindi conservati a 2-10°C e analizzati non appena possibile.

Calprotectina

Le performance del test con OC-Auto Sampling Bottle 3 hanno dimostrato che campioni conservati a 2°C per 31 giorni hanno ottenuto l'88±23,4%, a 25°C per 3 giorni hanno ottenuto l'80±33,4% e a 30°C per 3 giorni hanno ottenuto 66± 42,4% di recupero della calprotectina (dati interni mostrano un tasso di recupero come media ±2DS). Eseguire la misurazione almeno 1 ora dopo il prelievo nel flacone OC-Auto Sampling Bottle 3. In alcuni campioni la calprotectina può essere soggetta a denaturazione o degradazione rapida, dando luogo a risultati falsi negativi. I campioni devono essere quindi conservati a 2-10°C e analizzati non appena possibile.

AVVERTENZE E PRECAUZIONI

1. Esclusivamente per uso diagnostico *in vitro*.
2. Non versare liquidi nel dispositivo OC-Auto Sampling Bottle 3 né aggiungere acqua.
3. Non rompere il sigillo in alluminio.
4. Non prelevare campioni di feci durante le mestruazioni.
5. Non usare OC-Auto Sampling Bottle 3 ponendolo a contatto diretto con il corpo.
6. Non usare OC-Auto Sampling Bottle 3 per scopi diversi dal prelievo dei campioni fecali.
7. Conservare OC-Auto Sampling Bottle 3 fuori dalla portata dei bambini.
8. Eseguire la misurazione subito dopo aver ricevuto OC-Auto Sampling Bottle 3. Se non è possibile eseguire immediatamente l'analisi, conservare OC-Auto Sampling Bottle 3 in frigorifero a 2-10°C e analizzarlo non appena possibile.
9. Per la calprotectina, eseguire la misurazione almeno 1 ora dopo il prelievo nel flacone OC-Auto Sampling Bottle 3.
10. Dopo aver tolto OC-Auto Sampling Bottle 3 dal frigorifero, riportarlo a temperatura ambiente prima della misurazione.
11. Non utilizzare OC-Auto Sampling Bottle 3 oltre la data di scadenza.
12. Il campione di prova può contenere agenti patogeni. Maneggiare con cautela. Dopo l'uso, tutti i campioni e gli altri materiali devono essere considerati rifiuti sanitari e smaltiti correttamente.
13. Smaltire OC-Auto Sampling Bottle 3 usato come rifiuto sanitario in conformità con le normative locali.
14. Il tampone presente in OC-Auto Sampling Bottle 3 contiene azoturo di sodio (NaN₃ <0,1%). In caso di contatto del tampone con gli occhi, la bocca o la pelle, lavare abbondantemente con acqua e, se necessario, consultare un medico per il trattamento adeguato.
15. Poiché né l'emoglobina né la calprotectina sono distribuite uniformemente nelle feci, si consiglia di prelevare il campione con la sonda di campionamento sfregando diverse aree della superficie delle feci.

BIBLIOGRAFIA

1. Halloran SP, Launoy G, Zappa M; International Agency for Research on Cancer. European guidelines for quality assurance in colorectal cancer screening and diagnosis. First Edition--Faecal occult blood testing. *Endoscopy*. 2012;44 Suppl 3:SE65-SE87.
2. Levi Z, Rozen P, Hazazi R, et al. A quantitative immunochemical fecal occult blood test for colorectal neoplasia. *Ann Intern Med*. 2007 Feb 20;146(4):244-55.
3. Hiraoka S, Takashima S, Inokuchi T, et al. The novel latex agglutination turbidimetric immunoassay system for simultaneous measurements of calprotectin and hemoglobin in feces. *Intest Res*. 2019;17(2):202-209.

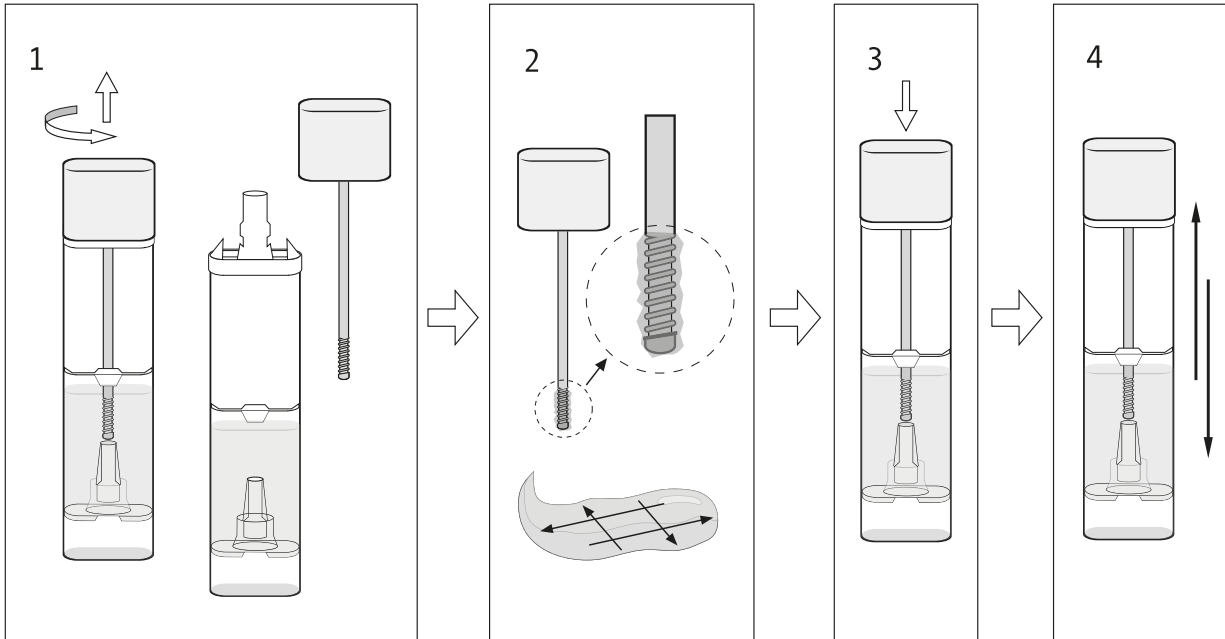


Istruzioni per l'uso

340026A-G

PROCEDURA PER IL PRELIEVO DEL CAMPIONE

Illustrazione



AVVISO

Ogni incidente grave verificatosi in relazione al dispositivo deve essere segnalato al rappresentante autorizzato, al produttore e all'autorità competente dello Stato membro in cui l'utente e/o il paziente si trovano.

SPIEGAZIONE DEI SIMBOLI

LOT Codice lotto	Produttore	Consultare le istruzioni per l'uso
Data di scadenza	Dispositivo medico diagnostico <i>in vitro</i>	Rischi biologici
Numero di catalogo	Limitazione di temperatura	Contiene quantità sufficiente per <n> test



Advena Ltd.

Tower Business Centre, 2nd Flr., Tower Street, Swatar, BKR 4013 Malta



EIKEN CHEMICAL CO., LTD.

4-19-9 Taito, Taito-ku, Tokyo, 110-8408 JAPAN
<https://www.eiken.co.jp/en/>