

＼ 日本一やさしいうんこの検査ドリル /

 栄研化学株式会社 × うんこドリル

大腸がん編

うんこの検査



うんこの検査と
大腸がんについて
よくわかる！



わかりやすい
解説イラスト付き



うんこと
うんこの検査の
コラボに成功！

うんこ先生



うんこねこ

うんこいぬ

あれ?

せんせい
うんこ先生だ!

ブツブツ

せんせい
うんこ先生



なんか
ブツブツ言ってる
ニヤ

ズーン

どうしたんだろう

そろそろ
『アレ』を
けんさ
検査せねば
いかん...



『アレ』
がつつ

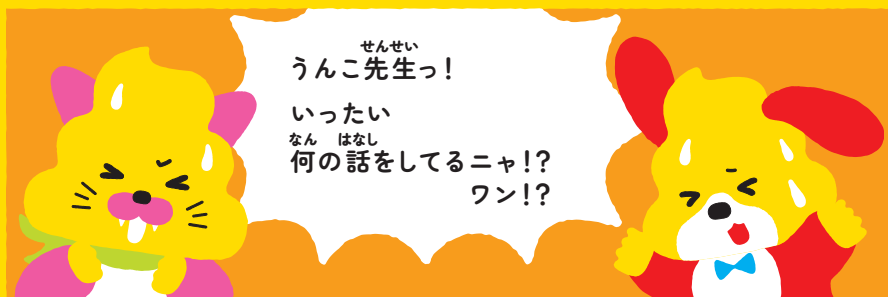
ブルブルブル

うんめい
ワシの運命を
さゆう
左右するかも
しれんつつ

なんかすごいこと
言ってるワン!



もんだい1



うんこの検査!? そんな検査…

A

あるわけない!

B

世界でうんこ先生だけがする!

C

実はたくさんの大人が受けている!

D

先生はうそをついて何かをかくしている!

おし 教え1

この世には、うんこの検査があるのじゃ!

こたえ

C

えっ

ほんとう
本当に
あるワッ!?

うむ!

けんさ
うんこの検査では、
うんこをつくる
ばしょ だいちょう
場所「大腸」を
しら
調べるのじゃ!



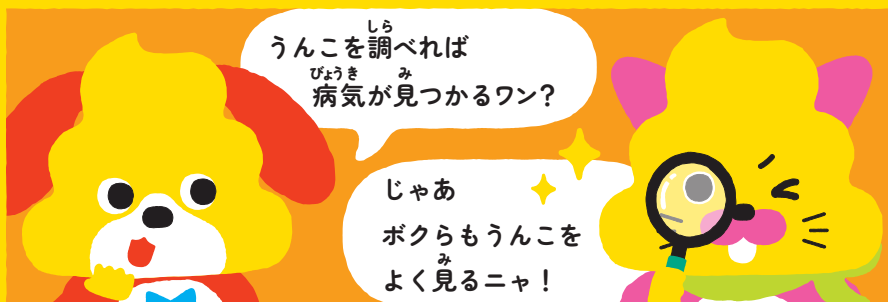
なぜ?

うんこの検査…それはうそではなく、ほんとうにある検査
じゃ! 大人になると『大腸がん』という病気になることが
あるぞい。うんこを調べることで、早いうちに大腸がんを
見つけることができるのじゃ! だから、大人たちの多くは
うんこの検査を受けているぞい!

だいちょう 大腸がんって?

た もの た 食べ物を食べるとうんこになって出てくる。からだ なか つく ばしょ だいちょう
食べ物を食べるとうんこになって出てくる。体の中でうんこを作る場所が「大腸」じゃ。「がん」は
からだ わる びょうき からだ ばしょ だいちょう だいちょう
体に悪いデキモノの病気で、体のいろんな場所にできるが、大腸にできるがんを大腸がん
というのじゃ!

もんだい2



うんこにかくれた
み見えないメッセージとは…!?

A

なみだ
涙

B

こころ
心

C

ち
血

D

あせ
汗

おし 教え2

うんこには、目では見えない血が
まじっているかもしれないのじゃ！

こたえ

C



なぜ？

うんこには目に見えないほどわずかな「血」がついている
ことがあるぞい。これは体の中で起きている変化を教え
てくれる大事なヒントじゃ。まさにうんこを通して体
からの見えないメッセージ！ うんこの検査は、この「血」を
見つけるもので、「便潜血検査」というぞい。

うんこについて見えない血

「大腸がん」になると、大腸がんから出た血がまじったうんこが出てくることがある。だから、血
があるか検査することで、大腸がんの可能性があるかがわかるのじゃ！ 便潜血検査では、お風
呂に垂らした一滴の血くらいわずかな量でも、見つけることができるぞい！

もんだい3



なん
何でもないときに、
うんこを検査するって...

A

うんこのムダ!

B

うんこに失礼!

C

むいみ
無意味!

D

ぎゃく だいじ
逆に大事!

おし 教え 3

なん
何でもないときこそ、
けん さ
検査はするべきなのじゃ!

こたえ

D



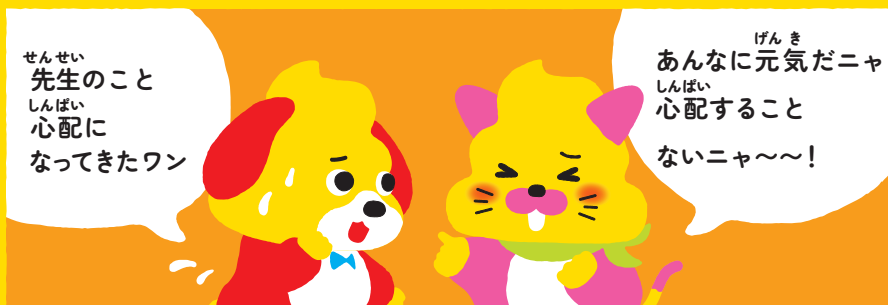
なぜ?

げん き おも からだ なか き へん か お
元気だと思っていても、体の中では気づかない変化が起きていること
があるのじゃ。だいちょう だいちよう なか からだ なん へん か
大腸がんは、できたばかりだと体に何の変化もない
ことがおおい。そして、「大腸がん」は見つけるのがはやければはや
ど治せる可能性がぐっと上がる病気なのじゃ! だからこそ、「何でも
ないとき」にけん さ う からだ たいせつ
検査を受けて、体をチェックすることが大切なのじゃ。

けん さ もしもうんこの検査にひっかかったら...

べんせんけつけん さ う だいちょう
便潜血検査を受けてひっかかったら「大腸がん!？」とびっくりするかもしれん。じゃが、ほんとう
「大腸がん」かどうかはそのあと大腸の中をカメラで見る(内視鏡)検査をしてわかるのじゃ。
だいちょう だいちょう なか み ないしきょう けん さ
うんこの検査→大腸をカメラで見る検査の順番でかくにんするのじゃ。

もんだい4



さいべんぼう
うんこをとるときは採便棒で…

A

うんこに
いきおいよく
つきさす!

B

うんこの
ひょうめん
表面を
まんべんなく
こする!

C

うんこを
よく
かきまぜる!

おし 教え4

さい べん ぼう ひょうめん
採便棒でうんこの表面を
こすり取るのじゃ!

こたえ
B



なぜ?

め み ち ひょうめん おお
目に見えないだけで、血はうんこの表面についていることが多い
のじゃ。だから、うんこの検査では、うんこをとるための「採便棒」
という棒で、うんこの表面をまんべんなくこすり取るのじゃ!
ただ ほうほう ただ けん さ けつ か
正しい方法でうんこをとることが、正しい検査結果につながるぞい。
さらにくわしい方法は最後のページを見てみるのじゃ!

ねん かい けん さ
1年に1回うんこの検査を!

だいちょう にほん いちばんおお ひと おとな とく さい だいちょう
「大腸がん」は、日本で一番多くの人がかかるがんじゃ。大人、特に40歳をこえると大腸がん
になる人がふえてくる! だから、少なくとも40歳になったら、うんこの検査を受けるべきじゃ!
ねん かい う たいせつ
1年に1回受けることが、とても大切なのじゃ!

もんだい5



だいじょうぶ！ うんこの検査を受ければ…

A

がんがいなくなってくれる！

B

がんを早く見つけられる！

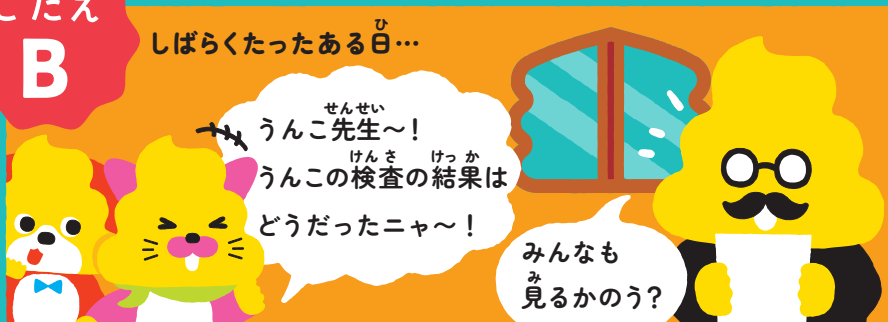
おし 教え5

けん さ だいちょう
うんこの検査が大腸がんを
びょうき
こわくない病気にするのじゃ!

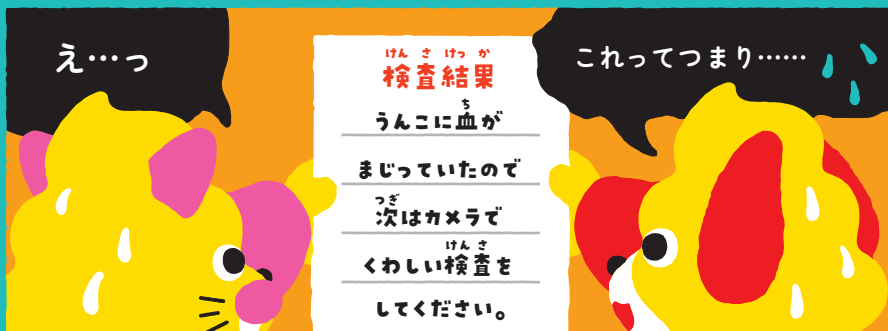
こたえ

B

しばらくたったある日…

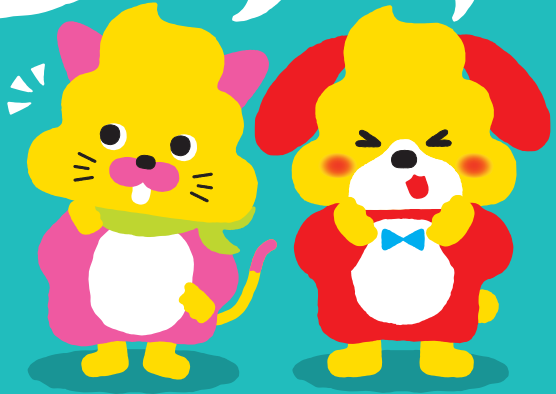
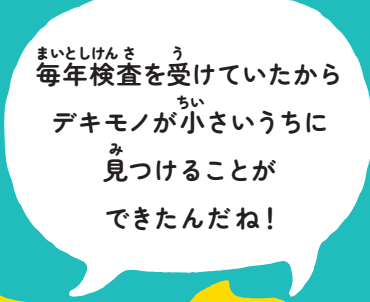
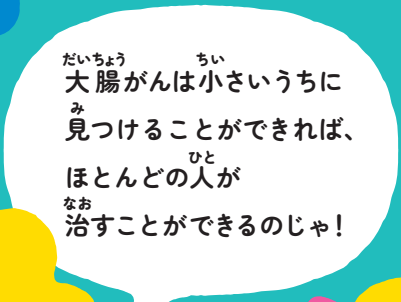
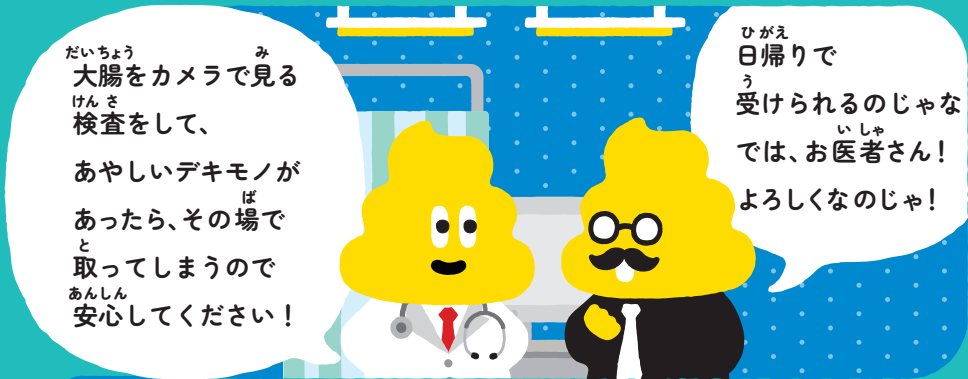


え…っ

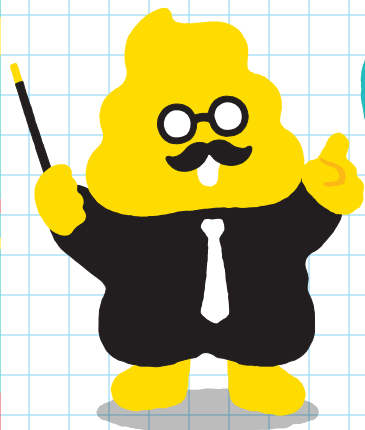


やめなさい!!!





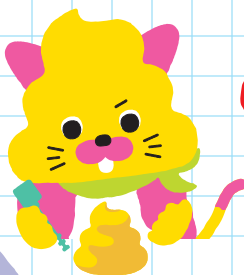
うんこの検査けんさ（便潜血べんせんけつ）



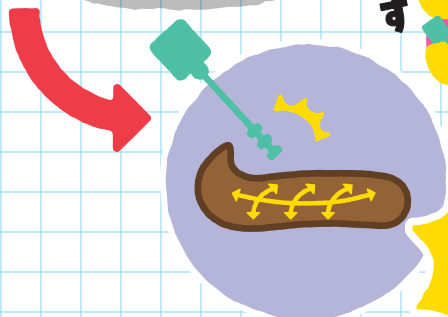
いっしょに
うんこの検査に
チャレンジじゃ!



りちりち

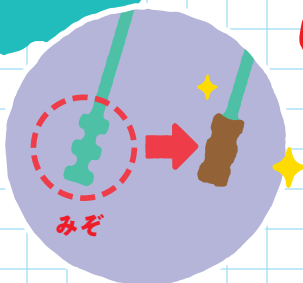


りちりち



ひょうめん
うんこの表面のいろんなところを
まんべんなくこすり取るのじゃ!

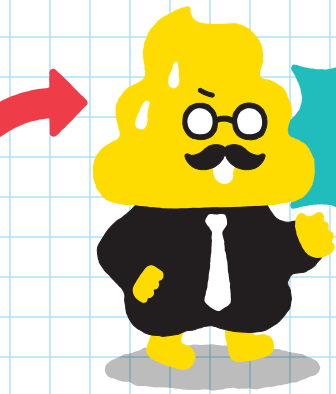
うんこをとる
りょうはみぞがうまる
くらいでOKじゃ!



できた!

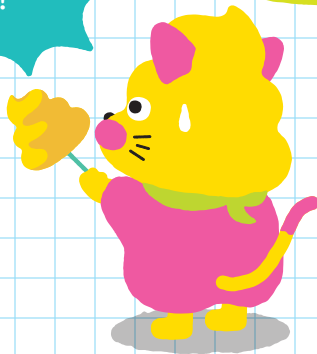


検査)の正しいとり方



とりすぎ
じゃ!

おお
うんこを多くとりすぎると
まちがった結果が
でてしまうことがあるよ



とれたニャ!

ようき
うんこをとった容器はすずしいところで保存して、
ていしめつ
はやめに提出するのじゃ!



こんなときどうする?

うんこがカチカチで
こすりとれない!



す
かた過ぎるうんこは、ちょっと水で
みず
ぬらしてからこするのじゃ!

ただ
正しくうんこを
たいせつ
とるのが大切だよ!



うんちくんと
さいべんぼう
採便棒や

おなかを
こわしているとき!



ちようし わる とき
おなかの調子が悪い時は、
どお ま
いつも通りになるまで待つじゃ!

えいけんかがく けんこう えがお まも はたら しゅうだん
栄研化学は、みんなの健康と笑顔を守るために働く“プロ集団”！
びょういん けんこうしんだん つか けんさ びょうき
病院や健康診断で使われる“うんちやおしっこの検査”など、病気を
み ぐすり どうぐ かいしゃ
見つけるための薬や道具をつくっている会社だよ！ [くわしくはこちら ▶](#)



うんこ うんこの検査 ドリル



い ち し き
生きるための知識を
うんこで学^{まな}ぶのじゃ！

QRをよみこんで、
アプリにチャレンジ！▶
<https://world.unkogakuen.com>



監修
医師 松田尚久
栄研化学株式会社
ホームページ <https://www.eiken.co.jp/>

発行
株式会社 文響社
ホームページ <https://bunkyosha.com>
お問い合わせ info@bunkyosha.com